

1. INTRODUCCIÓN

2. CONCEPCIÓN

3. OBJETIVOS

4. ÁMBITOS

5. INFRAESTRUCTURA

- Espacio
- Equipamiento
- Otras necesidades materiales

6. ORGANIZACIÓN

- Recursos humanos
- Organigrama
- Procedimientos

7. PRESUPUESTO

- Inversiones
- Externalización
- Personal
- Cuenta de explotación

8. FINANCIACIÓN

1. INTRODUCCIÓN

El fuerte crecimiento de la demanda de actividad física y deportiva en la Comunidad Autónoma de Galicia, en las últimas décadas, ha ido acompañado de la construcción de nuevas infraestructuras y servicios por parte de las administraciones públicas y entidades privadas. Como "soporte" de esta nueva realidad nos encontramos con consejerías, concejalías, delegaciones, organismos autónomos, asociaciones, federaciones, clubes, empresas de servicios deportivos, fundaciones, etc. Esto genera un área de conocimiento como es la *Gestión deportiva que se puede concebir como la rama de la gestión que se ocupa de las organizaciones que ofrecen servicios relacionados con la actividad física y el deporte.*

En el seno de esta nueva realidad, ha surgido necesariamente la figura del *Gestor Deportivo*, generalmente representada por Licenciados en Educación Física o Ciencias de la actividad Física y el Deporte, por otros titulados con cierta afinidad hacia el deporte o incluso por personas sin ningún tipo de cualificación y/o experiencia.

DEMANDA SOCIAL → INFRAESTRUCTURAS Y SERVICIOS → TÉCNICOS Y GESTORES

Una sociedad del bienestar se caracteriza por ser dinámica y exigente, en la que cualquier realidad social está en permanente evolución, y también la gestión deportiva que se ha convertido en un sector socio-económico multidisciplinar de gran relevancia. Así, el deporte como área de conocimiento básico, ha necesitado la aportación de otras disciplinas como la sociología, ingeniería, arquitectura, derecho e, incluso, la política.

GRAN NÚMERO DE USUARIOS → RELEVANCIA SOCIAL, POLÍTICA Y ECONÓMICA

Esta constante evolución obliga al gestor deportivo a formarse y asesorarse constantemente en la toma de decisiones y a disponer de un equipo profesional de consulta que respalde su desempeño profesional.

*USUARIOS MÁS EXIGENTES → MÁS VALOR DEL DEPORTE →
→ MÁS EXIGENCIAS ADMINISTRACIONES Y GESTORES → MÁS
NECESIDAD APOYO*

AGAXEDE, a través de este servicio, pretende dar información, formación y apoyo a todos los niveles públicos y privados, en la gestión deportiva, para lograr como fin último una mayor calidad en la prestación de los servicios deportivos.

2. CONCEPCIÓN

Este servicio nace con el objetivo de asesorar, dar apoyo técnico y/o soluciones en materia de gestión deportiva a toda aquella persona o entidad que lo solicite y que reúna los requisitos necesarios, y principalmente a las siguientes:

ENTIDADES:

- Entidades locales. Ayuntamientos, Patronatos deportivos, Fundaciones deportivas... responsables del deporte una localidad.
- Consorcios, Mancomunidades y Diputaciones provinciales. Agrupación de entidades locales que entre alguno de sus fines se encuentre la práctica deportiva.
- Administración y organismos autonómicos.
- Federaciones, clubes y fundaciones deportivas.
- Gimnasios, empresas, centros deportivos, etc.
- Otras entidades públicas y privadas.

PERSONAS:

- Gestores Deportivos: Personal responsable de los aspectos técnicos deportivos en sus diferentes vertientes que presten servicios en empresas, servicios o centros deportivos en el ámbito público y privado.
- Responsables políticos: Personal elegido o designado para dirigir y supervisar la realización de los programas deportivos en los distintos ámbitos territoriales.
- Dirigentes elegidos en las entidades deportivas privadas, con o sin ánimo de lucro que ostentan su representación y gestión.
- Otras personas relacionadas o interesadas en la gestión deportiva en Galicia.

El servicio de asistencia y asesoramiento deportivo puede concebirse en dos niveles distintos de consulta, según la complejidad y el tiempo que requiera la respuesta a la cuestión planteada.

El primer nivel o asistencia "Básica" que incluye información-formación y consultoría on-line está incluida en la cuota de socio AGAXEDE. Debe proporcionar una respuesta rápida (vía "on line", telefónica o presencial), a las demandas o problemas simples que formulen los socios.

El segundo nivel o asistencia "Total", que además de la prestación anterior, incluye otros servicios profesionales que por su laboriosidad deben externalizarse. Se refiere a las consultas complejas y extensas, cuya respuesta requiere más tiempo de estudio y preparación, mediante la elaboración de un informe o trabajo. La prestación del servicio en este nivel, exige el pago de una tarifa a convenir, según cada caso.

3. OBJETIVOS

- Asesorar en materia de gestión deportiva a toda aquella persona o entidad que lo solicite y reúna los requisitos necesarios, con especial atención a los asociados.
- Servir de herramienta de asesoramiento independiente y objetivo en todo aquello que afecte a la gestión deportiva gallega.
- Participar en los órganos consultivos de la administración y en cualquier otro foro institucional del ámbito deportivo, cuando sea requerido.
- Colaborar con revistas especializadas del sector en la publicación de documentación aplicada con el fin de contribuir a la excelencia de la gestión deportiva en Galicia.
- Crear un archivo documental de información y de consulta en relación con las nuevas tecnologías aplicadas a la gestión, equipamientos de especial interés, alternativas a los modelos de gestión, normativa legal, etc.

4. ÁMBITOS

Se atenderán todas las demandas que de alguna manera estén vinculadas con la gestión deportiva o áreas de conocimiento de aplicación. Se pueden destacar, entre otras, las siguientes:

- Asesoría y asistencia técnica en Gestión Deportiva.
 - Aspectos técnico-deportivos.
 - Estudios de mercado.
 - Estudios de viabilidad.
 - Diseño de instalaciones deportivas.
 - Selecciones de equipamientos y material.
 - Definición de plantillas y perfiles profesionales.
 - Programas de actividades y servicios.
 - Selección y formación de personal.

- Asesoría y asistencia en materia jurídica.
 - Laboral
 - Contable
 - Fiscal
 - Administrativa
 - Etc.

- Otras.

5.- INFRAESTRUCTURA.

5.1 Espacio

Para la prestación del servicio se necesitará de unas oficinas que dispongan de tres (3) despachos y sala de reuniones. Consideramos que con una superficie aproximada de 100 m² sería suficiente para la prestación del servicio.

5.2 Equipamiento

- Línea telefónica.
- Tres (3) ordenadores portátiles con software básico. Dos (2) impresoras y un (1) proyector.
- Mobiliario de oficina (Mesas, sillas y estanterías).
- Material fungible de oficina.

5.3 Otras necesidades materiales

- Suscripción a publicaciones periódicas y boletines de ámbito técnico-deportivo (Instalaciones Deportivas XXI, Piscinas XXI, Therma Spa, Sports Manager, etc.).

- Bibliografía básica de consulta.

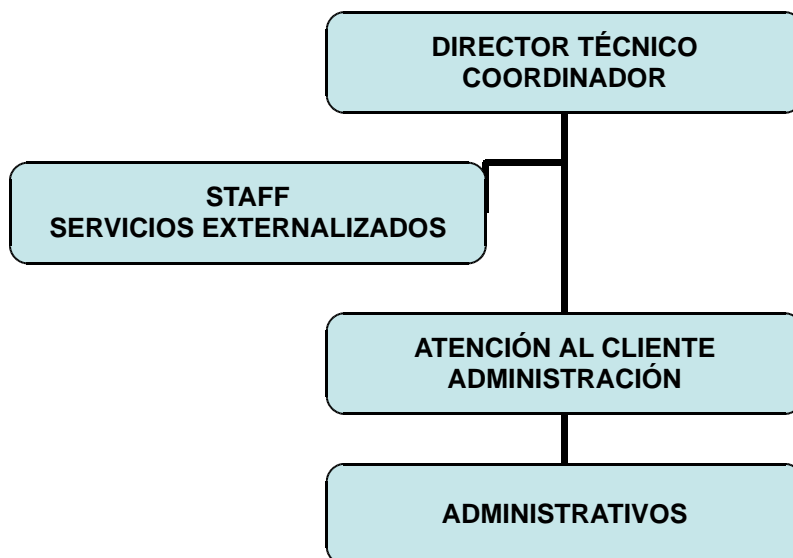
6. ORGANIZACIÓN

6.1 Recursos humanos

Para el funcionamiento ordinario del servicio es imprescindible contar con personal propio de la asociación, concretamente, tres (3) personas con diversos perfiles profesionales y cualificaciones que trabajen en equipo, con el necesario soporte de personal administrativo. Y para asistencias más complejas, se complementará con el apoyo de un amplio staff y servicios externalizados.

- 1 Director Técnico y Coordinador del Servicio.
- 1 Responsable de Atención al Cliente y Administración.
- Equipo técnico de AGAXEDE.
- Personal administrativo.
- Staff y servicios externalizados.

6.2 Organigrama



6.3 Procedimientos

La oficina trabajará bajo los parámetros de calidad (Norma UNE ISO 9001). Durante el primer año se irá desarrollando un sistema propio y se

realizarán los registros pertinentes que permita ser auditado y certificado a lo largo del año 2010.

Se funcionará principalmente aplicando el principio de trazabilidad del proceso y elaborando Procedimientos (P), Instrucciones (I) y Formatos (F) que determinen de forma clara e inequívoca las formas de actuar.

Los pasos básicos del proceso de asesoramiento y asistencia en el segundo nivel de que se caracteriza por su complejidad, pueden sintetizarse de la forma siguiente:

1. Solicitud de asesoramiento y asistencia. Registro de la solicitud.
2. Análisis de la solicitud. Valoración del alcance y los medios necesarios para su respuesta. Elaboración de presupuesto detallado.
3. Aceptación del presupuesto por el interesado.
4. Elaboración de la respuesta, solución/es aportadas.
5. Envío-recepción, presentación y/o exposición, según proceda.
6. Valoración interna y externa del servicio prestado (Procesos y Productos).

7. PRESUPUESTO

7.1 Inversiones

CANTIDAD	CONCEPTO	IMPORTE	SUBTOTAL	AMORTIZACIÓN
3	Ordenador Portátil	1.500 €	4.500 €	900 €
2	Impresora multifunción	500 €	1.000 €	200 €
1	Proyector	1.500 €	1.500 €	300 €
3	Mesa despacho	800 €	2.400 €	480 €
3	Silla despacho	500 €	1.500 €	300 €
3	Cajonera bajo mesa	300 €	900 €	180 €
12	Silla confidente	200 €	2.400 €	480 €
1	Mesa reuniones	2.000 €	2.000 €	400 €
6	Armario archivador con puerta	900 €	5.400 €	1.080 €
4	Sillones espera	600 €	2.400 €	480 €
2	Mesas bajas	300 €	600 €	120 €
		SUMA	24.600 €	

7.2 Externalización

ASESORAMIENTO	ÁREA LABORAL	DEMANDA 5%	COSTE 300 €
---------------	-----------------	---------------	----------------

JURÍDICO	<i>ADMINISTRATIVO</i>	10%	600 €
	<i>FISCAL</i>	5%	300 €
TÉCNICO	<i>DEPORTIVO</i>	40%	2.400 €
	<i>INGENIERÍA</i>	5%	300 €
	<i>ARQUITECTURA</i>	10%	600 €
	<i>MEDIOAMBIENTAL</i>	5%	
ECONÓMICO	<i>FINANCIERO</i>	5%	300 €
OTROS	<i>OTROS</i>	15%	900 €
	SUMA	100%	6.000 €

7.3 Personal

NÚMERO	CARGO	SALARIO BRUTO	COTIZACIÓN	SUBTOTAL
1	Director - Coordinador	25.000 €	8.750 €	33.750 €
1	Atención-Administración	15.000 €	5.250 €	20.250 €
1	Administrativo	12.000 €	4.200 €	16.200 €
		52.000 €	18.200 €	70.200 €
			VACACIONES	2.808 €
			PLUSES	1.404 €
			BAJAS	2.106 €
			SUMA	6.318 €
			TOTAL ANUAL	76.518 €

7.4 Cuenta de explotación

	AÑO 1	AÑO 2	AÑO 3	AÑO 4	AÑO 5
GASTOS	2009	2010	2011	2012	2013
COMPRAS DE MERCADERIAS	6.000 €	6.210 €	6.427 €	6.652 €	6.885 €
COMPRAS DE OTROS APROVISIONAMIENTOS	5.000 €	5.175 €	5.356 €	5.544 €	5.738 €
TRABAJOS REALIZADOS POR OTRAS EMPRESAS	46.154 €	55.385 €	66.462 €	79.754 €	95.705 €
ARRENDAMIENTOS Y CANONES	14.400 €	14.904 €	15.426 €	15.966 €	16.524 €
REPARACIONES Y CONSERVACION	1.000 €	1.035 €	1.071 €	1.109 €	1.148 €
SERVICIOS DE PROFESIONALES INDEPENDIENTES	6.000 €	6.210 €	6.427 €	6.652 €	6.885 €
TRANSPORTES	9.000 €	9.315 €	9.641 €	9.978 €	10.328 €
PRIMAS DE SEGUROS	1.000 €	1.035 €	1.071 €	1.109 €	1.148 €
SERVICIOS BANCARIOS Y SIMILARES	900 €	932 €	964 €	998 €	1.033 €
PUBLICIDAD, PROPAGANDA Y RELACIONES PUBLICAS	15.000 €	12.420 €	9.936 €	7.949 €	6.359 €
SUMINISTROS	2.500 €	2.588 €	2.678 €	2.772 €	2.869 €
OTROS SERVICIOS	3.685 €	3.814 €	3.948 €	4.086 €	4.229 €
SUELDOS Y SALARIOS	52.000 €	53.820 €	55.704 €	57.653 €	59.671 €
SEGURIDAD SOCIAL A CARGO DE AGAXEDE	18.200 €	18.837 €	19.496 €	20.179 €	20.885 €
OTROS GASTOS SOCIALES	6.318 €	6.539 €	6.768 €	7.005 €	7.250 €
OTROS GASTOS DE GESTION	792 €	820 €	848 €	878 €	909 €
TOTAL	187.949 €	199.038 €	212.224 €	228.283 €	247.564 €
INGRESOS	2009	2010	2011	2012	2013
SUBVENCIONES	141.795 €	143.653 €	145.762 €	148.529 €	151.860 €
OTROS INGRESOS DE GESTIÓN	60.000 €	72.000 €	86.400 €	103.680 €	124.416 €
VENTA DE MERCADERÍAS	7.800 €	8.073 €	8.356 €	8.648 €	8.951 €
TOTAL	209.595 €	223.726 €	240.518 €	260.857 €	285.226 €
BENEFICIO BRUTO	21.646 €	24.688 €	28.294 €	32.574 €	37.662 €

GASTOS FINANCIEROS	1.817 €	1.471 €	1.097 €	691 €	252 €
AMORTIZACIONES	4.168 €	4.514 €	4.889 €	5.295 €	5.734 €
BENEFICIO ANTES DE IMPUESTOS ("REINVERSIÓN")	15.661 €	18.703 €	22.308 €	26.589 €	31.676 €

8. FINANCIACIÓN

La Oficina de información y asistencia al gestor deportivo se financiará con los recursos siguientes:

1. Aportación económica de AGAXEDE (cuotas asociados y patrocinadores).
2. Ingresos por la prestación de servicios de asesoramiento.
3. Subvenciones de las diferentes administraciones públicas gallegas (Se adjunta borrador de convenio con las mismas)

Este servicio se convertirá en una de las principales fuentes de financiación de la asociación, pues además del asesoramiento a los propios socios se prestarán servicios a personas y entidades externas que lo demanden.